

en démo

## A l'aide des ALD

Remplir les formulaires de prise en charge des ALD devient un casse-tête pour le médecin. ALD-thèque simplifie sa tâche.

La tâche administrative des médecins devient souvent si complexe qu'un éditeur a conçu, avec l'aide desdits médecins, un « programme d'aide au remplissage des affections de longue durée dans le cadre des nouveaux protocoles de soins ».

### PRÉSENTATION

Le principe, c'est d'obtenir en choisissant une pathologie donnée les menus prérequis qui permettront de remplir automatiquement le protocole de soins avec plus d'efficacité et de rapidité.

Il faut bien sûr commencer par taper les coordonnées du patient. Puis l'écran suivant propose un choix de boutons : quatorze pathologies courantes, un bouton liste par spécialité, un bouton hors liste (apnées du sommeil par exemple) ou un bouton poly-pathologies invalidantes. Le choix opéré, le

logiciel résume la demande. Un clic sur « détails » permet de vérifier si les critères d'attribution sont bien remplis, ce qui évite les demandes inutiles et les échanges de courrier.

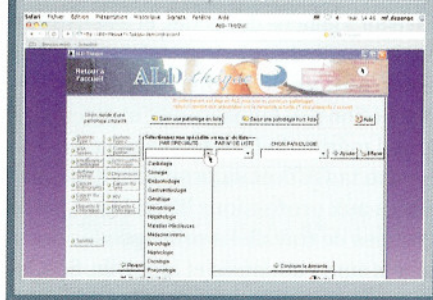
Le logiciel fait ensuite une proposition de prise en charge que l'on peut modifier. Il n'y a plus qu'à valider pour générer les quatre volets du protocole de soins (sept pages au total), ainsi que l'argumentaire clinique édité sur une page spécifique. Le protocole, identique au formulaire téléchargeable sur le site Ameli de l'assurance-maladie, est ensuite imprimé et signé (signature et cachet du médecin). On peut aussi le sauvegarder au format PDF. La version 2 permet d'éditer un formulaire existant sauvegardé et de le modifier. Elle inclut la possibilité d'envoyer le protocole de soins de façon sécurisée au médecin-conseil (en organisant un échange de clés).

### EN CONCLUSION

Ce logiciel pratique simplifie les demandes d'ALD, d'autant plus que l'éditeur a pris l'engagement de mettre à jour les protocoles plusieurs fois par an. L'éditeur assure qu'il fait gagner 50 % du temps sur un

### Fiche d'identité

Nom : ALD-thèque.  
Version : version 2 pour PC sous Windows XP ou 2000.  
Editeur : Nais-Informatique & Télécom, 4, rue Louis-de-Broglie, 22300 Lannion.  
Contact : 0.810.400.939 (prix d'un appel local), alldtheque@infonais.fr.  
Prix : 80 euros, version 2 téléchargeable gratuitement jusqu'à fin janvier sur [www.alld-theque.fr](http://www.alld-theque.fr).  
Lien « téléchargement » dans la rubrique « mon informatique » de [quotimed.com](http://quotimed.com)



protocole. Il sera particulièrement utile aux médecins dont le logiciel médical n'a pas intégré de modules formulaires\*.

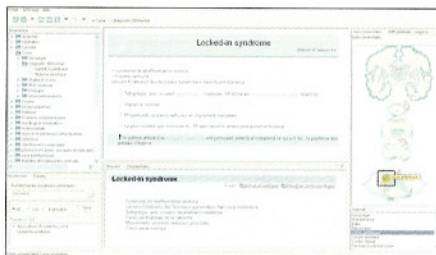
> M.-F. P.

\* Comme CerfaDoc dans Helledoc, Cerfacil dans Shaman, le Document « Imprimés » dans Medistory aide aux Pires des logiciels CLM, etc.

## NeuroBoss, base de connaissances en neurologie

Conçu par le Dr Michel Vastene, ancien chef de clinique, neurologue, NeuroBoss permet d'accéder rapidement aux informations essentielles sur les pathologies neurologiques que l'on peut rencontrer en consultation. Il a fallu deux ans de travail pour répondre à des questions du type : quels sont les médicaments contre-indiqués dans la myasthénie ou quelle est l'indication de la thrombolyse intracranienne ?

Pour rendre les connaissances facilement accessibles, l'interface graphique a été particulièrement élaborée. L'écran est divisé en plusieurs zones avec un document princi-



pal et des documents associés, un document image et des légendes associées, une zone arborescence des documents principaux (dans laquelle on peut naviguer), une zone moteur de recherche, une zone glossaire. Le document principal sur le syndrome

susépitrochléen, par exemple, comprend les signes cliniques et l'étiologie.

On peut personnaliser les documents en rattachant des commentaires personnels. Et créer des répertoires des documents les plus utilisés, à l'image des favoris du navigateur Internet. NeuroBoss a été présenté en 2006 aux Journées de neurologie de langue française de Toulouse.

Édité par la société NeuroBoss (Montpellier), pour PC, versions Mac, Pocket PC et Palm prévues fin 2006. 160 euros en version intégrale, version généraliste et ophtalmologiste 80 euros, autres spécialités 55 euros, sur [www.neuroboss.com](http://www.neuroboss.com). Version d'évaluation d'un mois téléchargeable.